

Erreur ! Source du renvoi introuvable.**Ergonomie AMALFI V2**
Erreur ! Source du renvoi introuvable.**Document d'ergonomie**

Code de champ modifié

Auteur: Laëtitia Lachenal

Propriétaire: Propriétaire: **Erreur ! Source du renvoi introuvable.**Laëtitia Lachenal

Client: GILFAM

Mis en forme : Sous-titre

Mis en forme : Police :8 pt, Non Italique

Code de champ modifié

Code de champ modifié

Code de champ modifié



Historique du Document

Localisation du Document

Ce Document est un exemplaire d'un document en ligne. Les copies papier ne sont valides que le jour de leur impression. Contacter l'auteur du document en cas de doute sur la version en cours de validité. :

Historique des Révisions

Révision N°	Date de cette révision	Résumé des Modifications	Modifications indiquées	Version AMALFI
1.0	01/03/2006	Création		
2.0	12/06/2006	Livraison du document	N	
2.1	21/08/2006	Ajout de précision dans les tris des listes	N	
2.2	04/09/2006	Prise en compte des remarques de la FRD AP-CON-FR-007349	N	
2.3	23/11/2006	Prise en compte des réserves du PVAT AP-DET-VT-007923	N	
2.5	25/09/2007	Prise en compte des réserves du PVAT AP-DET-VT-009034	N	
2.6	26/10/2007	Prise en compte des réserves du PVAT AP-DET-VT-009034	N	
2.7	01/02/2008	Ajout spécificités application habilités et services unitaires	N	
2.8	26/06/2008	Prise en compte PVAT 12020	N	
3.0	13/01/2011	[TMAC-693] Message d'attente suite au chargement des annexes	N	59.0
4.0	25/01/2011	[TMAC-1451] Surcharge CPU : en cas d'utilisation des touches "back" ou "refresh", invalider la session utilisateur	N	59.0
4.1	16/02/2011	[PVAT P-155] Prise en compte	N	59.0
5.0	13/04/2011	[TMAC-972] Modification du mode de sélection des communes en "recherche LF"	N	60.0
5.1	09/05/2011	[PVAT P-210] Prise en compte	N	60.0
5.2	10/06/2011	[PVAT P-224] Prise en compte	N	60.0
6.0	22/09/2011	[TMAC-1710] Augmenter le nombre de caractères du champ de saisie pour l'adresse mail du demandeur de copie : Ajout de règles de contrôle sur la longueur des champs. NB : cette règle n'est pas appliquée rétroactivement dans l'application et s'applique à tous les nouveaux champs de saisie créés à partir de la date de validation de ce document.	N	61.0
7.0	22/03/2012	[TMAC-2093] Double soumission : mise en place de la solution définie en réunion le 27/09/2011 [TMAC-2162] Fonctionnement perturbant de la sélection dans la liste des communes : prévoir le débrayage de la fonctionnalité	N	61.0
7.1	30/03/2012	[TMAC-2162] Complément d'explication sur le débrayage suite à PVAT-470 sur CU2960	N	62.0



8.0	29/11/2012	[TMAC-789] SSEE : Autoriser la description littérale d'objet dans tous les AG de l'application.		62.3
9.0	03/04/2013	Prise en compte TODO List : Préciser le tri applicatif par rapport au tri réel de l'application (TMAC-1376) - Mise à jour du § 5.2 Tris	N	Fin de marché 2013
10.0	17/04/2013	Prise en compte [PVAT P-221] sur CU2191	N	Fin de marché 2013
10.1	02/05/2013	Prise en compte [PVAT P-777]	N	Fin de marché 2013
11.0	02/09/2013	[TMAC-3203] Le contrôle effectué sur le bouton [Ajouter] des règlements de copropriété est inopportun	N	63.0
11.1	09/09/2013	Prise en compte [PVAT P-903]	N	63.0
12.0	18/02/2016	[TMAC-2123] L'impression du contenu d'un panier lorsqu'il y a plus d'une page d'objets n'est pas correcte	N	66.0
13.0	12/09/2016	Prise en compte [PVAT P-1002] [TMAC-4824] La RC2000.905 a un déclenchement incohérent et bloquant	NO	71.0
14.0	12/01/2017	[TMAC-5052] La RC2000.008 se déclenche après les RA	NO	71.0
15.0	03/08/2017	[ARI-26] [TMAC-5227] Gestion des time-out lors de la rédaction des décisions des JLE	O	73.0

Mis en forme : Surlignage

Mis en forme : Police :Non Gras, Surlignage

Mis en forme : Surlignage

Mis en forme : Police :Non Gras, Surlignage



Table des matières

1.	Introduction.....	87
2.	Structure des IHMs.....	98
2.1	IHM Standard.....	98
2.1.1	N° d'IHM et Titre de l'écran.....	98
2.1.2	La zone « Menu ».....	98
2.1.3	La zone « Principale ».....	109
2.2	La page d'accueil d'AMALFI.....	1443
2.3	IHM « Nouvelles fenêtres ».....	1443
2.4	Les ascenseurs.....	1544
2.5	Les champs de saisie.....	1544
2.6	Mention associée à un double astérisque.....	1544
3.	Navigation.....	1645
3.1	La session utilisateur.....	1645
3.2	La navigation entre fonctions.....	1645
3.3	La navigation au sein d'une requête.....	1645
3.4	La navigation au sein d'une eRIN.....	1746
3.5	La navigation au sein d'un processus.....	1746
3.6	La navigation au sein d'une page.....	1847
3.7	La navigation dans l'historique de navigation.....	1847
3.7.1	Description.....	1847
3.7.2	Bouton « Page précédente ».....	1948
3.7.3	Bouton « Annuler ».....	1948
3.8	La navigation dans une liste.....	1948
3.8.1	La pagination.....	1948
3.8.2	Liste des pages détail.....	2049
3.9	La navigation dans un formulaire.....	2049
4.	Éléments particuliers d'une page.....	2120
4.1	Les formulaires de recherche.....	2120
4.2	Les boutons et liens.....	2120
4.2.1	Cas du bouton « Annuler ».....	2120
4.2.2	Cas de l'ajout/suppression de ligne(s) dans une liste.....	2120
4.3	Les listes.....	2224
4.4	Les listes de sélection.....	2224
4.4.1	Bouton de propagation associé à un champ.....	2322
4.4.2	Bouton de propagation associé à une liste.....	2322
4.4.3	Zones d'affichage dynamique.....	2423
4.4.4	Zones de saisie « intelligentes ».....	2524
4.5	Les messages.....	2726
4.5.1	Zone d'affichage des messages.....	2726
4.5.2	Composition des messages.....	2726
4.5.3	Les messages d'erreur.....	2827
4.5.4	Les messages d'avertissement.....	2928
4.5.5	Les messages d'information.....	2928
4.5.6	Les messages d'attente.....	2928
4.5.7	Compléments aux messages.....	3029
5.	Fonctions particulières.....	3130
5.1	Les aides à la recherche.....	3130
5.2	Tris.....	3130
5.3	Grossissement des caractères.....	3130
5.4	Le panier.....	3130
5.4.1	Alimentation.....	3234
5.4.2	Utilisation.....	3234
5.5	Case à cocher « Tout sélectionner ».....	3234
5.6	Gestion des impressions.....	3332



5.7	Stockage des informations de saisie dans le localStorage	3332
5.7.1	Principe général	3332
5.7.2	Description détaillée	3332
5.8	Autres points	3332
6.	Les limites et les contraintes du comportement d'une application Web	3534
6.1	Accessibilité	3534
6.2	Session utilisateur	3534
6.3	Quitter l'application	3635
6.4	Gestion de la navigation de l'utilisateur	3635
6.5	Gestion des traitements en cours	3837
6.6	Le titre des fenêtres	4039
6.7	Le nombre d'occurrences dans une liste déroulante	4039
6.8	Les ascenseurs	4039
6.9	La case à cocher « Tout sélectionner »	4039
6.10	Mise en évidence du champ d'un formulaire qui a le focus	4140
1.	Introduction	6
2.	Structure des IHMs	7
2.1	IHM Standard	7
2.1.1	N° d'IHM et Titre de l'écran	7
2.1.2	La zone « Menu »	7
2.1.3	La zone « Principale »	8
2.2	La page d'accueil d'AMALFI	12
2.3	IHM « Nouvelles fenêtres »	12
2.4	Les ascenseurs	13
2.5	Les champs de saisie	13
2.6	Mention associée à un double astérisque	13
3.	Navigation	14
3.1	La session utilisateur	14
3.2	La navigation entre fonctions	14
3.3	La navigation au sein d'une requête	14
3.4	La navigation au sein d'une eRIN	15
3.5	La navigation au sein d'un processus	15
3.6	La navigation au sein d'une page	16
3.7	La navigation dans l'historique de navigation	16
3.7.1	Description	16
3.7.2	Bouton « Page précédente »	17
3.7.3	Bouton « Annuler »	17
3.8	La navigation dans une liste	17
3.8.1	La pagination	17
3.8.2	Liste des pages détail	18
3.9	La navigation dans un formulaire	18
4.	Éléments particuliers d'une page	19
4.1	Les formulaires de recherche	19
4.2	Les boutons et liens	19
4.2.1	Cas du bouton « Annuler »	19
4.2.2	Cas de l'ajout/suppression de ligne(s) dans une liste	19
4.3	Les listes	20
4.4	Les listes de sélection	20
4.4.1	Bouton de propagation associé à un champ	21
4.4.2	Bouton de propagation associé à une liste	21
4.4.3	Zones de saisie « intelligentes »	22
4.5	Les messages	23
4.5.1	Zone d'affichage des messages	23
4.5.2	Composition des messages	24
4.5.3	Les messages d'erreur	24
4.5.4	Les messages d'avertissement	24
4.5.5	Les messages d'information	25



4.5.6	Les messages d'attente	25
4.5.7	Compléments aux messages	25
5.	Fonctions particulières	26
5.1	Les aides à la recherche	26
5.2	Iris	26
5.3	Grossissement des caractères	26
5.4	Le panier	26
5.4.1	Alimentation	27
5.4.2	Utilisation	27
5.5	Case à cocher « Tout sélectionner »	27
5.6	Autres points	28
6.	Les limites et les contraintes du comportement d'une application Web	29
6.1	Accessibilité	29
6.2	Session utilisateur	29
6.3	Quitter l'application	30
6.4	Gestion de la navigation de l'utilisateur	30
6.5	Gestion des traitements en cours	32
6.6	Le titre des fenêtres	34
6.7	Le nombre d'occurrences dans une liste déroulante	34
6.8	Les ascenseurs	34
6.9	La case à cocher « Tout sélectionner »	34
6.10	Mise en évidence du champ d'un formulaire qui a le focus	35



Table des figures

Figure 1 : Structure des pages	97
Figure 2 : Zone principale.....	119
Figure 3 : Application de formation.....	1344
Figure 4 : Zone principale - cas de l'aide générale	1442



1. Introduction

Ce document décrit les principes d'ergonomie de l'application AMALFI V2.

C'est un document de référence pour toute l'application, toute spécificité d'une fonction ou d'un écran sera décrite dans le document de conception détaillée concerné.

Ce document décrit :

- la structure générale des pages,
- la navigation,
- les éléments particuliers d'une page,
- les fonctions particulières,
- les limites et contraintes d'une application Web.

Ce document traite de toutes les applications AMALFI V2, à savoir :

- application(s) pour les personnels des BF
- application(s) pour les habilités loi 1924
- application(s) pour les consultants externes
- IAH
- administration des données

En l'absence de précision, les principes évoqués s'appliquent à l'ensemble des applications, les éventuelles différences étant explicitement exposées.



2. Structure des IHMs

Toute page de l'application est composée des mêmes blocs principaux.

2.1 IHM Standard

Les pages de l'application se découpent en plusieurs zones :

- La zone de « Menu »
- La zone « Principale »



Figure 1 : Structure des pages

2.1.1 N° d'IHM et Titre de l'écran

Chaque IHM possède un numéro et un titre. Ces informations sont placées dans la barre de titre de la fenêtre du navigateur. L'identifiant est unique par IHM. Il reprend le numéro du CU, associé à un numéro d'IHM. Limite : cf. §6.6.

2.1.2 La zone « Menu »

2.1.2.1 Principe général

Lorsqu'un utilisateur n'est pas habilité à un menu ou à une fonction d'un menu, il ne voit pas ce menu ou cette fonction. »

Cependant, afin de ne pas multiplier les variantes des menus, ce qui rendrait difficile les évolutions des menus (une nouvelle fonction), les évolutions concernant les habilitations d'un profil, la maintenance des menus (regroupement des fonctions sous une même entrée), des exceptions à ce principe général pourront être tolérées (à étudier au cas par cas).



2.1.2.2 La zone menu de l'application pour les professionnels du BF

La zone « Menu » contient l'accès aux différentes fonctions de l'application. Cette zone est toujours affichée.

La zone de menu pour l'application des professionnels du BF est découpée en modules.

Cette zone contient également des informations sur l'utilisateur et un lien de déconnexion.

Cette zone respecte les principes suivants :

- Toute fonction possède une entrée dans le menu de l'application.
- Chaque module possède une couleur associée.
- Il y a au maximum deux niveaux de menus (A chaque module est associé un menu. Un sous menu peut être associé à une entrée du menu).
- Lorsque le pointeur de souris est au dessus d'une entrée d'un menu ou d'un sous-menu, le texte change de couleur (cf. Charte graphique) afin de savoir quelle fonction sera sélectionnée si l'utilisateur choisit de cliquer sur cette entrée.
- Le logo Livre foncier permet un retour vers la page d'accueil. Cette fonctionnalité est indiquée par une info bulle « Retour à l'accueil ».

Exemple de zone menu pour l'application des professionnels du BF :



2.1.2.3 La zone menu pour l'application des habilités

Cette zone est toujours affichée.

La zone de menu pour l'application des habilités est découpée en modules (cf CU3000 Accueil pour le détail).

La zone de menu pour l'application des habilités contient :

- le Logo de l'application
- Un lien « Aide générale »
- Un lien « Déconnexion »

Cette zone respecte les principes suivants :

- Il y a au maximum deux niveaux de menus.
- Lorsque le pointeur de souris est au dessus d'une entrée d'un menu ou d'un sous-menu, le texte change de couleur (cf. Charte graphique) afin de savoir quelle fonction sera sélectionnée si l'utilisateur choisit de cliquer sur cette entrée.

2.1.2.4 La zone menu pour les services unitaires

Cette zone est toujours affichée.

La zone de menu pour les services unitaires contient :

- le Logo de l'application
- Un lien « Fermer »

2.1.3 La zone « Principale »

Cette zone est la zone d'affichage des informations.

Chaque IHM est spécifique mais toutes les IHMs possèdent des caractéristiques communes.

2.1.3.1 La zone principale pour l'application du BF



Figure 2 : Zone principale

2.1.3.1.1 Fil d'Ariane

En haut de chaque zone principale se trouve un fil d'Ariane qui permet de signaler le chemin parcouru par l'utilisateur.

Par défaut, il est constitué de :

- Nom de la fonction > Titre de l'écran

Exemple : Enregistrer > Renseigner les données de la requêtes

Cas particulier des actes de gestion :

- Nom de la fonction > Nom de l'AG > [Etape N° d'étape du processus.]Titre de l'écran

Le numéro de l'étape (information entre crochet) est facultatif.

Exemple : Saisir > Mutation de quote(s)-part(s) de droit > Etape 1.Sélectionner les droits

Exemple d'affichage du fil d'Ariane :



2.1.3.1.2 Mention obligatoire

Cette zone est optionnelle et dépend du contenu de la zone principale. Elle est consacrée à l'affichage de mentions. Ex : « Les champs suivis de * sont obligatoires ».

Exemple d'affichage de la mention obligatoire :

2.1.3.1.3 Accès à l'aide écran

Toute page de l'application possède une page d'aide contextuelle associée. Son accès se fait via le bouton **[Aide écran]** situé en haut à droite de la zone principale.

Exemple d'affichage du bouton d'aide écran :

2.1.3.1.4 Bloc(s) fonctionnel(s)

Ces blocs fonctionnels articulent le contenu de l'IHM et permettent de donner des repères visuels. Ils sont identifiés lors de la conception des CU.

Ils sont composés d'un titre et d'un cadre de couleur.

A moins de cas particuliers pour certaines IHM complexes, ces blocs sont positionnés les uns en dessous des autres et prennent toute la largeur de l'écran. Il n'y a pas de bloc fonctionnel imbriqué.

Exemple de deux blocs fonctionnels dans une même zone principale :

2.1.3.1.5 Barre d'actions

Toute IHM possède une barre de boutons/liens située en bas de page.

Cette barre d'actions peut contenir des actions ou des liens de navigation. Au sein de cette barre :

- Le bouton « Page précédente » se situe à gauche.
- Les boutons « Suite » ou « Terminer » se situent à droite.

Seul le bouton « Annuler » est en dehors de cette barre d'action.

Exemple de barre d'actions et du bouton « Annuler » :

2.1.3.1.6 Application de formation

Afin de distinguer de manière visuelle cette application de l'application de production, un bandeau en haut de la zone principale, sur toute la largeur contiendra l'inscription « FORMATION » et disposera d'un logo particulier.

Figure 3 : Application de formation

2.1.3.2 La zone principale pour l'application des habilités

Les chapitres Fil d'Ariane, Mention obligatoire, Accès à l'aide écran, Bloc(s) fonctionnel(s), Barre d'actions sont identiques à ceux de l'application des professionnels du BF.

2.1.3.3 La zone principale pour les services unitaires

Comme toutes les IHM de l'application, les IHM des services unitaires disposent :

- D'un accès à une aide écran
- De bloc(s) fonctionnel(s)
- D'une barre d'actions

2.1.3.3.1 Fil d'Ariane

Le titre des IHM correspond au nom du service unitaire.



Les services unitaires ont un fil d'ariane spécifique qui est décrit dans le CU associé.

2.1.3.3.2 Mention obligatoire

Identique à l'application des professionnels du BF.

2.1.3.4 Cas particulier de l'aide générale

La zone principale de l'aide générale est spécifique. Elle est découpée en deux parties :

- A gauche, une zone qui présente le menu de l'aide générale,
- A droite, le contenu de l'aide générale.



Figure 4 : Zone principale - cas de l'aide générale

2.2 La page d'accueil d'AMALFI

Lorsque l'utilisateur se connecte à AMALFI, il arrive sur la page d'accueil. Cette page contient un texte d'accueil, le changement de BF et le changement d'UT.

2.3 IHM « Nouvelles fenêtres »

La fenêtre principale est celle affichée quand l'utilisateur se connecte à l'application. Par défaut, son affichage est en plein écran, identique au clic sur le pictogramme « Agrandir » disponible en haut à droite de la fenêtre du navigateur. La fenêtre peut être redimensionnée.

Un clic sur un lien ou un bouton dans l'application peut faire apparaître une nouvelle fenêtre dont la taille est spécifiée dans les CUs correspondants.

Le contenu des IHMs des nouvelles fenêtres est spécifique à chaque type de fenêtre. Il ne suit donc pas la description de la « structure standard » des IHMs.

Les nouvelles fenêtres sont :

- Aide générale
- Aide contextuelle
- Visualisation des pages scannées : feuillets et annexes d'une requêtes



Chaque nouvelle fenêtre possède un titre et comporte un lien en haut à droite « Fermer » qui permet de « fermer » la fenêtre.

2.4 Les ascenseurs

Dès que le page dépasse la hauteur de la fenêtre et/ou la largeur, un ascenseur vertical apparaît et/ou un ascenseur horizontal. Limite : cf. §6.86-9.

L'affichage d'une IHM sans dépassement de taille est privilégié pour éviter au maximum le recours aux ascenseurs.

Étant donné qu'il est plus facile de se déplacer dans le sens de la hauteur, les IHMs de l'application peuvent avoir un ascenseur vertical, l'ascenseur horizontal étant à proscrire.

2.5 Les champs de saisie

Par défaut, la taille visible (i.e. nombre de caractères visibles) des champs de saisie est celle de la longueur du champ en base.

Si la place disponible ne permet pas d'afficher le champ en entier, la taille visible du champ est alors réduite à la taille disponible.

Deux contrôles de longueurs de champs sont appliqués :

- Coté client : la longueur maximale saisissable du champ est égale à la longueur du champ en base
- Coté serveur : sur les boutons de validation de la saisie de l'écran, le message RC2000.017 contrôle la longueur des champs saisis par rapport à la taille de ces champs en base, en cas de dépassement, le message se déclenche et bloque l'utilisateur.

Ce double contrôle est nécessaire, car le contrôle coté client, bien que « confortable » peut être neutralisé par l'utilisateur ; le contrôle serveur assure que la donnée envoyée par le client ne dépasse pas la taille souhaitée

2.6 Mention associée à un double astérisque

Certains formulaires contiennent des champs avec une mention particulière associée à la présence d'un double astérisque. Le texte de la mention est alors affiché en haut à droite du formulaire.

Exemple :



3. Navigation

3.1 La session utilisateur

Une « session utilisateur » contient les informations de l'utilisateur pendant son utilisation d'AMALFI. Les informations contenues dans la session permettent de garder un contexte et contiennent par exemple, l'historique des navigations, le Bureau Foncier courant, l'identification de l'utilisateur connecté.

La session utilisateur est initialisée à la connexion de l'utilisateur à AMALFI. Cette session est propre à chaque application.

La session est supprimée lorsque :

- l'utilisateur clique sur le lien « Déconnexion » présent dans la zone menu
- lorsque le « Timeout de session » a expiré.

Lorsque l'utilisateur quitte l'application via le lien « Déconnexion », les ressources bloquées car affectées à l'utilisateur sont libérées. Si des ressources sont encore bloquées alors que l'utilisateur n'a plus de session active, ces ressources seront libérées par le passage d'un traitement batch le soir.

3.2 La navigation entre fonctions

Une fonction correspond à une entrée dans le menu. Il existe plusieurs types de fonction :

- Les fonctions de consultation d'information : Module « Recherche » et certaines fonctions du module « Autres Fonctions »
- Les fonctions de saisie d'information : Module de gestion des « Requêtes » et certaines fonctions du module « Autres Fonctions »

Lorsque l'utilisateur souhaite quitter une fonction de consultation, il n'y a pas de message d'erreur ou d'avertissement ni de demande de confirmation.

Lorsque l'utilisateur, travaillant au sein d'une fonction de saisie d'information souhaite changer de fonction, un message d'avertissement le prévient qu'il va perdre les données qu'il n'a pas encore sauvegardées. La sauvegarde est réalisée au « Terminer » ou « Valider » de chaque fonction ou suite au clic sur le bouton « Sauvegarder » si celui-ci est présent.

Certaines IHMs, au sein du module de gestion des « Requêtes », ne permettent pas de saisir d'informations et se comportent de la même manière que pour les fonctions de consultation. Ces IHMs ont la particularité d'être les IHMs d'entrée dans une fonction et n'affichent qu'une liste des requêtes. Elles sont donc soumises aux mêmes règles que les fonctions de consultation pour ce sujet.

Cas particulier du clic sur le lien « Recherche LF » depuis le panier de la requête :

L'utilisateur a la possibilité d'accéder depuis le panier de la requête à la fonction de « Recherche LF » via un lien disponible sur l'IHM2194.1.

L'utilisation de ce lien permet à l'utilisateur de ne pas perdre son contexte. Une fois au sein de la fonction de consultation, un bouton [Retour panier] affiché sur toutes les pages permet de revenir à l'IHM2194.1 Panier de la requête.

L'historique des pages consultées dans le module Consultation est alors effacé de la session utilisateur.

3.3 La navigation au sein d'une requête

Lors du traitement d'une requête l'utilisateur a la possibilité de consulter des éléments associés à la requête en cours comme la fiche de suivi, l'historique, ou les annexes.



Trois onglets cliquables situés en haut à droite de la zone principale, au dessus du bandeau d'information de la requête, permettent d'accéder à ces informations.

Exemple d'onglets cliquables :

				Fiche de suivi	Annexes	Historique			
N°:	COL2005/003435	Type :	Requête en inscription	Sous-type :	Mutation	Commune :	COLMAR	Portico :	SOC S.C.I. LES TERRASSES D'HELIOS , VORB

3.4 La navigation au sein d'une eRIN

Lors du traitement d'une eRIN l'utilisateur a la possibilité de consulter des éléments associés à l'eRIN en cours comme le dossier rattaché ou le panier.

Trois onglets cliquables situés en haut à droite de la zone principale, au dessus du bandeau d'information de l'eRIN, permettent d'accéder à ces informations.

L'onglet en cours est mis en avant. Suivant le contexte, l'onglet est cliquable ou non (précisé dans chaque CU).

Exemple d'onglets cliquables :

Dossier > Liste des eRIN				Dossier	Panier	eRIN
N° dossier :	2007/0000219	Type :	Donation	Parties :	Gringer René, Gringer Bernadette	

3.5 La navigation au sein d'un processus

Un processus correspond à une succession d'IHMs dont l'ordre d'enchaînement est imposé.

Les différentes IHMs d'un processus sont explicitées au travers d'onglets non cliquables. L'onglet correspondant à l'IHM courante est mis en avant (cf. Charte graphique). L'utilisateur passe par les différents onglets via les boutons « Suite » et « Page précédente ».

Le bouton « Suite » permet d'atteindre l'étape suivante du processus en prenant en compte les données modifiées dans l'IHM.

Le bouton « Page précédente » permet de d'atteindre l'étape précédente du processus sans prendre en compte les données modifiées dans l'IHM (cf. § 3.7.2)

Le bouton « Bouton « Annuler » permet de revenir au début du processus avec réinitialisation des informations (cf. § 3.7.3).

Certains onglets peuvent être facultatifs, ils sont alors situés à la fin. Dans ce cas, il est offert à l'utilisateur la possibilité de terminer sa saisie sans passer par les onglets facultatifs.



Exemple de processus – IHM de l'étape 2 « sélectionner les titulaires »

Saisir > Création de droit > Etape 2: Sélectionner le(s) titulaire(s) ? Aide

N°J: COL2007/007184 Type: Requête en inscription Sous-type: Création de droit Commune: COLMAR Parties: caro22

Fiche de suivi Annexes Historique

Type de droit et immeubles Sélectionner le(s) titulaire(s) Nouveau(x) droits Création de droit

Saisir le numéro AMALFI + Ajouter Accès panier

Titulaire(s) sélectionné(s)		
Libelle	Mention	Répartition
<input type="checkbox"/> Tout sélectionner		
<input type="button" value="X Supprimer"/> lignes sélectionnées		

3.6 La navigation au sein d'une page

Si la page affichée est plus grande que la taille du navigateur, des ascenseurs apparaissent. La navigation au sein de la page se fait alors via l'utilisation de ces ascenseurs, à l'aide de la souris ou à l'aide du clavier, via les flèches et « Page précédente », « Page suivante ».

Pour les pages affichant beaucoup de texte, un lien « Retour haut de page » sera disponible afin de permettre de revenir en haut de la page plus facilement. Ex : Les pages d'aide écran.

Exemple d'une page avec un lien « Retour Haut de page »

2. Sélectionner le nom du requérant et la commune (obligatoire), puis de manière facultative la référence de la requête

3. Valider les informations relatives aux requêtes (obligatoire)

[Retour Haut de page](#)

[Points importants](#)

1. La date doit être supérieure ou égale à la date du dernier horodatage et ne peut être postérieure à la date et heure courante. Par défaut la date d'horodatage correspond à la date/heure courante du serveur.

2. Le numéro J est attribué automatiquement à une requête, il lui est propre, le format de ce numéro J est aaaa/XXX/mmm.

3. Lorsqu'une requête est hors compétence du Bureau Foncier, il est possible de l'indiquer lors de la sélection de la commune, dans ce cas le motif est à renseigner obligatoirement.

[Retour Haut de page](#)

3.7 La navigation dans l'historique de navigation

Une action de retour arrière est disponible dans l'application pour naviguer de page visitée en page visitée et ainsi remonter dans l'historique de navigation.

3.7.1 Description

L'historique :

- contient les pages visualisées par l'utilisateur
- ne peut contenir plus de X pages (ce nombre est issu des informations d'architecture)

L'historique est réinitialisé :



- au changement d'Unité de travail
- au changement de Bureau Foncier
- à chaque changement de fonction
- à chaque recherche non incluse dans un processus
- à chaque entrée dans une fonction
- lorsque la session utilisateur est supprimée.

La navigation dans l'historique se fait à l'aide des boutons « Page précédente » ou « Annuler ».

3.7.2 Bouton « Page précédente »

L'utilisation de ce bouton permet de « remonter » dans l'historique des pages visualisées par l'utilisateur suivant les conditions décrites au paragraphe 3.7.1.

Les informations de la page courante ne sont pas conservées. Les pages précédentes s'affichent initialisées avec les données vues ou les données saisies précédemment par l'utilisateur.

Ce bouton sera principalement utilisé dans le module « Recherche » et dans le module de gestion des « Requêtes » pour les retours arrière dans un processus.

3.7.3 Bouton « Annuler »

L'utilisation de ce bouton permet d'annuler la saisie du processus en cours.

Les informations de la page courante ainsi que les informations des pages intermédiaires du processus en cours ne sont pas conservées. Cette action a également pour effet de « vider » la partie de l'historique de navigation dans les pages postérieures à la page atteinte (ou point de retour).

Le point de retour suite à l'action sur ce bouton sera décrit spécifiquement dans chaque document (CU) de Conception Détaillée, associé à la description du bouton [Annuler].

Ce bouton sera principalement utilisé dans le module « Requête ».

3.8 La navigation dans une liste

3.8.1 La pagination

Lorsqu'une liste s'affiche sur plusieurs pages, l'utilisateur a la possibilité de naviguer entre les pages successives. L'utilisateur utilise les liens « suivante » (si une page suivante existe) ou « précédente » (si une page précédente existe) ou sélectionne directement le numéro de page souhaité.

Lors du retour sur une liste après navigation pour consultation ou traitement, le numéro de page de la liste affichée correspond à celui depuis laquelle l'utilisateur est parti.

Suite à un changement de la liste de résultats, nouvelle recherche ou tri, la page affichée est la page numéro 1.

Exemple de pavé de pagination :



3.8.2 Liste des pages détail

Dans l'affichage des pages de détail des objets, il se peut que le nombre d'objets affichés dans la partie « Objets liés » soit supérieur au nombre par défaut de lignes par page. Le principe de pagination s'applique aussi.

3.9 La navigation dans un formulaire

Lors de l'affichage d'un formulaire :

- Par défaut le focus est positionné sur le premier champ saisissable de la zone principale en partant d'en haut à gauche.
- L'utilisation de la touche « Tab » du clavier permet de changer le focus d'un champ à un autre, d'un lien à un autre, d'un bouton à un autre. Par défaut, le déplacement se fait de gauche à droite et haut en bas de la page.
- Lors de la saisie d'un formulaire, le champ actif est signalé par une nuance de couleur différente (cf. charte graphique). (cf. § [6.106-44](#) Mise en évidence du champ d'un formulaire qui a le focus)

Toute définition spécifique doit être décrite dans le document de Conception Détaillée concerné pour :

- le positionnement spécifique d'un focus sur un champ,
- le cheminement spécifique du focus associé à la touche « Tab ».



4. Éléments particuliers d'une page

4.1 Les formulaires de recherche

Ces formulaires permettent de donner des critères pour les recherches. Lors de l'affichage de la liste de résultat, les critères de recherche renseignés par l'utilisateur sont rappelés.

4.2 Les boutons et liens

Les boutons obéissent aux principes suivants :

- Les libellés des boutons et des liens doivent être aussi simples que possible et ne pas créer d'ambiguïté. L'objectif est d'être concis tant que cela reste compréhensible. On choisira "Imprimer" plutôt que "Imprimer le détail".
- Une même action aura un même libellé entre différentes pages.
- La place des boutons doit être constante entre différentes pages.
- Dans la barre d'action, il n'y a pas de bouton désactivé. Si l'action est interdite pour une page, le bouton n'est pas affiché.
- Dans la partie principale, si l'action est interdite, le bouton ou le lien est affiché mais n'est pas actif.

Cas particuliers :

- Pour le pavé de pagination, si il n'y a qu'une seule page, le pavé n'est pas affiché.

Des boutons peuvent être placés dans la zone de contenu. Ils servent à agir directement sur les données de la page. Ils permettent, par exemple, d'ajouter ou d'enlever des données d'une liste.

Dans la partie sélection des IHM, le champ de saisie du n° AMALFI est suivi du bouton :

- « Afficher » si l'objectif de la sélection est d'alimenter un formulaire ou s'il est prévu de ne pouvoir sélectionner qu'un seul objet,
- « Ajouter » si l'objectif de la sélection est d'alimenter une liste pouvant contenir plusieurs objets.

4.2.1 Cas du bouton « Annuler »

Le bouton « Annuler » est situé en dehors de la barre d'actions, sous les blocs fonctionnels de la zone principale.

4.2.2 Cas de l'ajout/suppression de ligne(s) dans une liste

Pour ajouter des lignes dans une liste, un pavé est affiché au dessus de la liste. Ce pavé se compose d'un champ de saisie du nombre de lignes à ajouter et du libellé « ligne(s) » suivi d'un bouton « Ajouter »
Lors de l'ajout de ligne(s) dans une liste, la liste est re-triée suivant les principes définis au paragraphe :
4.3 Les listes.

Pour supprimer des lignes, l'utilisateur dispose :

- d'une case à cocher à gauche de chaque ligne de cette liste,
- d'une case à cocher suivie du libellé « Tout sélectionner » située à gauche sous cette liste,
- d'un bouton « Supprimer » suivi d'un libellé relatif aux éléments sélectionnés situé à gauche sous cette liste.

**Exemple :**Saisir le code AMALFI

Titulaire(s) sélectionné(s)	
Libellé	Mention
<input type="checkbox"/> P. MUCKENSTURM Alphonse	
<input type="checkbox"/> Tout sélectionner	
<input checked="" type="checkbox"/> Supprimer	lignes sélectionnées

4.3 Les listes

L'IHM affichée peut contenir une liste. Cette liste possède les caractéristiques suivantes :

- Contient par défaut, X occurrences par page (paramétrable au niveau application). Le nombre d'occurrences par page peut être modifié spécifiquement pour une IHM particulière ; ces éventuelles exceptions sont à préciser dans les CU
- Le tableau comporte une entête. Cette entête affiche soit le nombre total d'occurrences de la liste, soit un titre associé au tableau suivi du nombre total d'occurrences dans la liste. Ex : « Titulaire(s) sélectionné(s) : 1 ».
- La page courante est affichée avec des entêtes de colonnes définissant les différentes informations affichées pour une occurrence.
- Suite à une recherche, la page affichée est la page numéro 1.
- Le nombre total de page est affiché. Ce nombre va de 1 à Nombre d'occurrences maximal / Nombre d'occurrences par pages,
- Le pavé de pagination est affiché en haut de la liste, aligné à droite et dupliqué en bas de la liste, aligné à droite. S'il n'y a qu'une seule page à afficher, ces deux pavés n'apparaissent pas.
- La liste est affichée suivant le tri défini par défaut.
- L'utilisateur a la possibilité de changer l'ordre de tri en cliquant sur l'un des icônes ▲ (tri ascendant) ou ▼ (tri descendant) présent(s) à côté de l'entête de colonne. Le tri se fait sur la liste de résultat complète. La page courante après un tri est la page numéro 1.
- S'il n'y a pas d'icône présente à côté de l'entête de colonne, cela veut dire que le tri sur cette information n'est pas proposé.
- Sauf description contraire dans le CU, les cases à cocher se situent le plus à gauche possible.

Exemple :

Page : <input type="button" value="Précédent"/> <input type="text" value="12"/> / 12 suivants <input type="button" value="Suivant"/>								
Requête(s): 225								
	Requête (N°J)	Date de dépôt	Etat	Type/Sous type	Requérant	Reference de la requête	Libellé des parties	Scan
de	CCL2007007171	05/10/2007 15:25	A SASR	Recuete en inscription	ANDRES	RFT	RFT	
de	CCL2007007172	05/10/2007 15:25	A SASR	Recuete en inscription	ANDRES	RFT	RFT	
de	CCL2007007174	03/10/2007 11:15	A SASR	Recuete en inscription	ANDRES	RFT	RFT	
de	CCL2007007176	03/10/2007 11:15	A SASR	Recuete en inscription	ANDRES	RFT	RFT	
de	CCL2007007177	03/10/2007 11:15	A SASR	Recuete en inscription	ANDRES	RFT	RFT	
Page : <input type="button" value="Précédent"/> <input type="text" value="12"/> / 12 suivants <input type="button" value="Suivant"/>								

4.4 Les listes de sélection

Pour choisir une information à renseigner parmi une liste, une « liste de sélection » peut être utilisée. La sélection dans cette liste ne doit pas déclencher d'action (Contraintes d'accessibilité). Un bouton / lien doit alors lui être associé (bouton spécifique à la liste ou non) afin de valider la sélection.


L'option suivante a été retenue : l'absence de valeur est représentée par une valeur « vide ». Ce principe s'applique :



- lors de l'entrée dans l'écran, la zone affichée ne contient rien (sauf si une valeur par défaut est prévue)
- pour revenir à l'absence de valeur, l'utilisateur sélectionne une ligne vide qui est placée en tête de liste

Exemple :

Libellé / Cause  

Dans cet exemple, un libellé peut être choisi dans la liste déroulante (ici, le choix est sur « Prêt »), l'ajout de cette valeur au champ de saisie à droite du bouton  n'est réalisé que suite au clic sur ce bouton.

4.4.1 Bouton de propagation associé à un champ

Lors de l'affichage d'un formulaire contenant une liste, un bouton « Propager » peut être associé à un champ. Ce bouton permet de propager la valeur sélectionnée de la ligne concernée à toutes les lignes se situant en dessous du bouton propager. Si la liste est paginée, la propagation se fait aussi sur les lignes des pages suivantes.

Exemple :



4.4.2 Bouton de propagation associé à une liste

Lorsque le bouton « Propager » se situe au-dessus d'une liste, cela veut dire que son action se fera sur la liste entière.



4.4.3 Zones d'affichage dynamique

Les zones d'affichages dynamiques permettent de modifier dynamiquement des éléments d'une page en fonction d'un choix sur la même page. Ce système évite d'avoir à rafraîchir la page.

Exemple :

Pour les agrégats de personnes, le type est un attribut propres aux « Epoux » et n'est pas intéressant pour les autres types de personnes. Il peut donc être intéressant de faire apparaître cet attribut que si l'utilisateur sélectionne une personne de type « Epoux ».

Situation de départ :

L'utilisateur sélectionne « Epoux » le champ « Type » est affiché

Si l'utilisateur sélectionne une autre valeur, le champ n'est pas restitué :



4.4.4 Zones de saisie « intelligentes »

Les zones de saisie intelligentes permettent de proposer à l'utilisateur de façon dynamique sous forme de liste déroulante les meilleures réponses au fur et à mesure de sa saisie. L'utilisateur peut à chaque instant sélectionner un résultat proposé et remplir ainsi la zone de saisie sans avoir tapé l'intégralité du texte cherché.

Désactivation des listes intelligentes :

La fonction « Listes intelligentes » peut être désactivée en positionnant la variable d'environnement Activation_liste_intelligente_SC ou Activation_liste_intelligente_SSEE à « Faux » (débrayage possible par application : SC ou SSEE).

Deux modes de remplacement sont possibles :

- Remplacement par liste déroulante
 - IHM concernées : IHM2883.030 et IHM2005.1

Pour ces IHM, la liste intelligente est remplacée par une liste déroulante classique qui présente les mêmes éléments que la liste intelligente

- Remplacement par un lien « Sélection d'une commune »
 - IHM concernées : toutes les autres

La liste intelligente est remplacée par un lien navigable « Sélection d'une commune » qui redirige l'utilisateur vers l'IHM2910.2. L'IHM2910.2 présente la même liste de commune que celle présentée par la liste intelligente.

Remarques :

- Les résultats affichés sont ceux commençant par les lettres tapées par l'utilisateur et non pas ceux contenant les lettres tapées par l'utilisateur. (Par exemple, en tapant H, on fera apparaître HORBOURG et pas ALGOLSHEIM)
- Si la liste est trop importante (Lorsque la taille de la liste dépasse 300 pixels), un ascenseur apparaît
- L'utilisateur peut à tout moment faire apparaître la liste complète des valeurs en cliquant sur la flèche située à droite de la zone de saisie :

(Sél)

- ALGOLSHEIM
- AMMERSCHWIHR
- ANDOLSHEIM
- APPENWIHR
- ARTZENHEIM
- BALGAU
- BALTZENHEIM
- BEBLENHEIM
- BENNWIHR
- BIESHEIM
- BISCHWIHR
- BREITENBACH-HAUT-RHIN
- COLMAR
- DESSENHEIM

Exemple, scénario d'utilisation :

Liste de saisie intelligente de commune sur un BF, l'utilisateur veut sélectionner ALGOLSHEIM

1. Au départ

La zone de saisie intelligente apparaît comme une zone de saisie classique vide avec un texte par défaut ici « (sélectionner une commune) », ce texte est non sélectionnable et permet de guider l'utilisateur sur le rôle de la liste :

(Sélectionner une commune)

1. L'utilisateur clique sur la zone :

En mettant le focus sur la zone de saisie, la zone apparaît vide :

(NB : si l'utilisateur ne saisi rien et enlève le focus alors le texte par défaut apparaît)

2. L'utilisateur tape la lettre A

La zone de saisie affiche une liste de toutes les communes du BF commençant par la lettre A

A

- ALGOLSHEIM
- AMMERSCHWIHR
- ANDOLSHEIM
- APPENWIHR
- ARTZENHEIM

1. L'utilisateur tape la lettre L (saisie AL)

La zone de saisie affiche la seule commune commençant par AL : ALGOLSHEIM :



ALGOLSHEIM

2. L'utilisateur sélectionne ALGOLSHEIM dans la liste déroulante sous la zone de saisie :

ALGOLSHEIM est alors renseigné :

Autre exemple : en tapant « T » l'utilisateur aurait vu apparaître « TURCKHEIM »

TURCKHEIM

4.5 Les messages

Lors de certaines actions, des contrôles peuvent être réalisés sur les données saisies :

- le non respect d'au moins une règle de contrôle bloquant empêche la validation de l'IHM et déclenche l'affichage d'un message d'erreur (bloquant)
- si tous les contrôles bloquants sont corrects, on affiche les éventuels messages d'avertissements (non bloquant)

4.5.1 Zone d'affichage des messages

Pour les deux types de message, la zone de message s'affiche en haut de la zone principale, décalant d'autant vers le bas le contenu de la zone principale.

L'IHM affichée est celle avant l'action utilisateur. Elle contient les informations telles que saisies par l'utilisateur.

Si aucun message n'est à afficher, cette zone n'est pas visible.

Cette zone contient l'ensemble des messages relatifs à une IHM. Les contrôles et le texte des messages sont définis dans les documents de Conception détaillée.

4.5.2 Composition des messages

Chaque message se décompose en deux parties :

- Le code du message
- Le texte du message
- Éventuellement un bouton d'action type « Confirmer »

Le code :

Le code correspond au numéro de la règle de contrôle qui n'est pas vérifiée avec la nomenclature suivante :

- RCxxxx.yyy : pour les messages associés à des règles de contrôle fonctionnelles bloquantes (y compris le contrôle du format des données).
- RAxxxx.yyy : pour les messages associés à des règles de contrôle fonctionnelles non bloquantes.
- RIxxxx.yyy : pour les messages associés à des règles d'information.
- RTxxxx.yyy : pour les messages associés à des erreurs techniques.

**Le texte :**

Il doit être court (maximum 2 lignes).

Le texte du message peut être fixe (Ex : "Le nom patronymique est obligatoire") ou comporter une information spécifique (Ex : "La requête n°NUMJ est réservé par identifiant de l'utilisateur ayant déjà réservé la requête.")

Pour le cas où le même message peut apparaître plusieurs fois car correspondant à la même erreur répétée, il faut privilégier une formulation où il n'y a qu'un seul libellé mais avec le nombre d'occurrences concernées.

4.5.3 Les messages d'erreur

Les messages d'erreur correspondent à des règles de contrôle non respectées et bloquantes.

Les messages d'erreur s'affichent dans l'écran où les règles de contrôle sont appelées,

Il est nécessaire de revalider la page pour faire disparaître les messages d'erreur. En cas de validation réussie, le message d'erreur disparaît et peut être remplacé par d'éventuels messages d'avertissement, sinon les messages d'erreur issus de la nouvelle validation remplacent les messages d'erreur précédents.

Exception :

Des messages d'erreur dits « messages techniques » ont un fonctionnement différent des autres messages :

- RC2000.901
- RC2000.902
- RC2000.903
- RC2000.904
- RC2000.905
- RC2000.004

Ces messages d'erreur techniques sont déclenchés **avant** tous les autres messages.

Ils correspondent à une validation technique des champs lors de la conversion des données du formulaire en objet JAVA (par exemple un entier ne peut contenir que des chiffres, une date doit être formatée correctement...)

Contrairement au reste des messages, ceux-ci s'exécutent séquentiellement et en cas d'échec du contrôle, le message s'affiche seul et **interrompt** le reste des vérifications.

Exemple : si deux champs de formulaire attendus au format date sont mal formatés, seul le premier sera vérifié et affiché dans le message d'erreur. Si l'utilisateur corrige le format de la date concernée par le message et clique sur un autre bouton, le message s'affichera à nouveau pour la seconde date.

Les trois messages RC2000.902, RC2000.903 et RC2000.004 **ne** sont **pas** précisés dans les différents CU car appliqués systématiquement (toutes IHM et tous boutons), sauf dans le CU2000 qui décrit les libellés de ces messages.

Les trois messages RC2000.901, RC2000.904 et RC2000.0905 **sont précisés** dans les différents CU car ne sont appliqués que sur certaines IHM et certains boutons.



Par ailleurs, lorsque les conditions sont réunies pour le déclenchement de plusieurs messages, d'erreurs et d'avertissement, les messages de pré-conditions se déclencheront avant les messages post-traitements.

C'est le cas pour les messages d'erreur post-traitements RC2000.007 (la version d'un des objets issus de cet acte de gestion n'est pas la version courante) et RC2000.008 (la version sélectionnée d'un objet n'est pas la dernière version). En effet, les RC2000.007 et RC2000.008 ne sont calculées qu'après que les messages d'erreur ou d'avertissement de pré-conditions aient été résolus.

Exemple : Dans un AG de division de lot, les conditions de déclenchement des trois messages RA2191.301, RA2191.302 et RC2000.008 sont réunies. Dans ce cas, les messages d'avertissement RA2191.301 et RA2191.302 se déclencheront d'abord, suivi de la RC2000.008 après confirmation des premiers par l'utilisateur.

4.5.4 Les messages d'avertissement

L'affichage de la zone « Message(s) d'avertissement fait suite à une validation non bloquante des informations. Les messages d'avertissement ne correspondent pas à des échecs de validation mais ont pour objectif d'attirer l'attention de l'utilisateur ; ce peut être lié à un contrôle ou à un contexte particulier (par exemple lorsqu'on indique à l'utilisateur de ne pas oublier de recréer les droits sur une parcelle sortie d'une assise de copropriété).

L'utilisateur est averti que s'il réactive la même action que celle qui a déclenché le message d'avertissement, son action sera confirmée et donc prise en compte.

Dans le cas contraire, si l'utilisateur active une autre action que celle qui a déclenché le message d'avertissement, le processus de validation est réinitialisé.

Les messages d'avertissement s'affichent dans l'écran où les règles d'avertissement sont appelées,

Il est nécessaire de revalider la page pour faire disparaître les messages d'avertissement (si la validation réussie).

4.5.4.1 Message de confirmation

Si l'utilisateur souhaite changer de fonction, un message d'avertissement est affiché sur la page courante avec un bouton de confirmation s'il va perdre des informations. Ex : lors de la saisie d'un Acte de gestion.

Si l'utilisateur clique sur le bouton [Confirmer], il accède à la fonction qu'il a demandée précédemment. Sinon, il a la possibilité de continuer sa saisie ou de faire une autre action proposée dans la page.

4.5.5 Les messages d'information

Les messages d'informations sont affichés pour informer l'utilisateur. Par ex, lorsqu'une recherche ne ramène aucun résultat.

Les messages d'information s'affichent dans l'écran défini par la partie Navigation associée au déclencheur.

4.5.6 Les messages d'attente

Les messages d'attentes sont affichés pour informer l'utilisateur que la page qu'il a demandé peut prendre du temps à s'afficher. Le message est pré-chargé et s'affiche sur la page en cours lors du clic sur le lien de la page identifiée comme potentiellement lente.



4.5.7 Compléments aux messages

Pour certaines erreurs ou certains avertissements, des explications plus précises que les 2 lignes du texte du message sont nécessaires.

Dans ce cas, un complément d'information est disponible dans l'écran d'aide contextuelle (cf. Spécification détaillée de l'aide en ligne).



5. Fonctions particulières

5.1 Les aides à la recherche

Lors d'une recherche, des aides pour faciliter la recherche peuvent être disponibles (Pour le détail cf. document de stockage et de restitution).

Les aides sont de différentes natures :

- l'utilisateur a la possibilité d'utiliser un caractère joker le % pour certains champs. Cela permet d'effectuer une recherche approximative. Un nombre minimum de caractères (autres que le caractère joker) est nécessaire. Il n'est donc pas possible de lancer une recherche avec le seul caractère joker
- L'application permet de s'abstraire des caractères accentués. Une recherche « éveil » ou « eveil » donnera la même liste de résultats
- L'application permet de s'abstraire de la casse utilisée. Une recherche « MEYER » ou meyer » donnera la même liste de résultats. De même qu'une recherche « élise » ou « ÉLISE » donnera le même résultat.
- L'application permet de s'abstraire des caractères de ponctuation. Une recherche « SNCF » ou « S.N.C.F. » donnera la même liste de résultats
- L'application permet de s'abstraire des éventuels double espace saisis.

5.2 Tris

Toute liste affichée est triée suivant le tri défini par défaut pour cette liste. Les particularités seront décrites dans le CU concerné.

Par défaut, le tri pour les champs alphanumériques respecte l'ordre suivant :

- Chiffre
- caractère minuscule
- caractère majuscule
- ponctuation

5.3 Grossissement des caractères

Les navigateurs « standard » offrent la possibilité de changer la taille de caractère de l'ensemble des textes de l'IHM soit en l'augmentant, soit en la diminuant.

L'application définit des tailles de caractères en fonction du type d'information affichée : Titre, libellé, entête de tableau, ... (cf. Charte graphique pour la liste exhaustive). Il s'agit de tailles proportionnelles. Le titre est plus gros que l'entête d'un tableau par exemple.

Remarque : Le texte contenu dans des images a une taille définie qui n'est pas modifiable via les fonctions de grossissement de caractères. Pour des raisons d'accessibilité, l'usage de ces images est à limiter.

5.4 Le panier

Un principe de panier est disponible dans l'application. Il permet à l'utilisateur d'accéder plus rapidement à des objets qu'il aura précédemment sélectionnés.

5.4.1 Alimentation


L'alimentation du panier est faite :

- soit de manière automatique par l'application lors du traitement de certaines fonctions
- soit par une action volontaire de l'utilisateur

Cette fonction d'ajout d'éléments dans le panier est possible dès lors qu'un bouton « Ajouter au panier » est disponible sur la page. L'utilisateur sélectionne le ou les éléments qu'il souhaite ajouter à son panier et valide sa sélection via le bouton « Ajouter au panier ».

Exemple :

Attributs	
<input type="checkbox"/>	Numéro AMALFI : xxxxxxxxxxxxxx
	Forme juridique : Groupement Agricole d'Exploitation en Commun
	Autre forme juridique:
	Dénomination : GAEC des Cigognes
	Sigle :
	Adresse du siège : 13, rue du Feu 67000 Strasbourg
	N° SIREN : 468734564
	Nom(s) représentant(s) : Denis MULLER
	Complément d'information :
	XXXXXXXXXXXXXXXXXXXXXXXXXXXXXXXXXXXXXXXXXXXXXXXXXXXXXXXXXXXXXXXXXXXXXXXXXXXX XXXXXXXXXXXXXXXXXXXXXXXXXXXXXXXXXXXXXXXXXXXXXXXXXXXXXXXXXXXXXXXXXXXXXXXXXXXX XXXXXXXXXXXXXXXXXXXXXXXXXXXXXXXXXXXXXXXXXXXXXXXXXXXXXXXXXXXXXXXXXXXXXXXXXXXX XXXXXXXXXXXXXXXXXXXXXXXXXXXXXXXXXXXXXXXXXXXXXXXXXXXXXXXXXXXXXXXXXXXXXXXXXXXX

 Ajouter Panier

5.4.2 Utilisation

L'utilisateur a la possibilité d'utiliser des objets du panier pour alimenter les formulaires de saisie d'information.

L'utilisation du panier est possible dès qu'un lien « Accès Panier » est disponible (ce lien est accompagné d'un pictogramme placé à gauche du texte). L'utilisateur accède alors à son panier et sélectionne le ou les objet(s) qu'il souhaite utiliser.

Example :



5.5 Case à cocher « Tout sélectionner »

Lorsqu'une case à cocher de sélection est disponible sur une ligne affichée dans une liste, il est possible de cocher l'ensemble des cases via une case à cocher « Tout sélectionner » (si elle est présente) qui est affichée en bas de la liste. Limite : cf. § La case à cocher « Tout sélectionner ».

Son comportement est le suivant :

- Lorsque l'utilisateur coche cette case, toutes les cases à cocher concernées sont cochées.
- Après avoir coché la case « Tout sélectionner » :
 - si l'utilisateur décoche la case « Tout sélectionner », toutes les cases de la liste sont décochées
 - si l'utilisateur décoche une des cases de la liste, la case « Tout sélectionner » est décochée

Seules les cases à cocher de la page courante sont modifiées.

5.6 Gestion des impressions

Les impressions suivantes sont générées au format PDF par conversion avec Flying Saucer d'un fichier XML contenant les données à imprimer :

- IMP3031.500 Copie du LF (Personne ou Immeubles)
- IMP2905.1 Ordonnance d'inscription
- IMP2905.2 Certificat d'inscription
- IMP2905.3 Notification d'inscription
- IMP3165.010 PDF de dépôt d'eRIN
- IMP2194.1 Impression du panier

5.7 Stockage des informations de saisie dans le localStorage

5.7.1 Principe général

La saisie de texte pouvant être longue, Amalfi stocke à chaque saisie de caractère les informations du champ dans le `localStorage` du navigateur.

Lors du retour sur l'IHM, le contenu du `localStorage` est restauré dans le champ de l'IHM concernée.

5.7.2 Description détaillée

Le `localStorage` est une table associative dont la clé permet d'identifier l'IHM et sa variante. Les données stockées sont des chaînes de caractères au format JSON. L'objet javascript correspondant contient les propriétés suivantes :

- `numeroJ` : le numéro J de la requête en cours
- Les id des champs de la page avec les valeurs associées

Au chargement de la page HTML, le `localStorage` est accédé avec le numéro J de la requête en cours, la clé associée à l'IHM et sa variante, ainsi que la liste des id des champs à gérer.

Si il existe une chaîne JSON associée à la clé alors :

- la chaîne JSON est conservée dans une variable de la page, sinon cette variable est 'null'

Et si le numéro J de l'objet correspondant à la chaîne JSON est identique au numéro J courant alors et si le texte n'a pas été modifié par Amalfi (par exemple en utilisant une expression prédéfinie) :

- les champs vides sont initialisés avec la valeur de la propriété correspondant à leur id.

A chaque modification d'un composant texte, sur l'événement javascript 'keyup', le `localStorage` est mis à jour avec les informations correspondantes.

Si l'utilisateur utilise un bouton « Annuler », le contenu sauvegardé à l'initialisation de la page HTML de la page est restauré dans le `localStorage`

5.7.5.8 Autres points

Message « Traitement en cours » :

Mis en forme : Surlignage

Mis en forme : Titre 3

Mis en forme : Surlignage

Mis en forme : Surlignage

Mis en forme : Surlignage

Mis en forme : Surlignage

Mis en forme : Police :Italique, Surlignage

Mis en forme : Surlignage

Mis en forme : Police :Italique, Surlignage

Mis en forme : Surlignage

Mis en forme : Surlignage

Mis en forme : Surlignage

Mis en forme : Police :Italique, Surlignage

Mis en forme : Surlignage

Mis en forme : Surlignage

Mis en forme : Paragraph 1 Char, Avec puces + Niveau : 1 + Alignement : 0,63 cm + Retrait : 1,27 cm

Mis en forme : Paragraph 1 Char

Mis en forme : Police :Italique, Surlignage

Mis en forme : Surlignage

Mis en forme : Surlignage

Mis en forme : Paragraph 1 Char, Avec puces + Niveau : 1 + Alignement : 0,74 cm + Retrait : 1,38 cm

Mis en forme : Surlignage

Mis en forme : Surlignage

Mis en forme : Paragraph 1 Char

Mis en forme : Surlignage

Mis en forme : Paragraph 1 Char, Avec puces + Niveau : 1 + Alignement : 0,74 cm + Retrait : 1,38 cm

Mis en forme : Paragraph 1 Char

Mis en forme : Surlignage

Mis en forme : Police :Italique, Surlignage

Mis en forme : Surlignage

Mis en forme : Surlignage

Mis en forme : Police :Italique, Surlignage



- Certaines actions utilisateur déclenchant un aller-retour serveur affiche un message "Traitement en cours..." (comme en V1)

Comportements spéciaux de certaines rubriques :

- **Dates** : possibilité de saisir une date sans les caractères de séparation (2 saisies possibles : « jj/mm/aaaa » ou « jjmmaaaa ») ; dans le cas où les séparateurs ne sont pas saisis ils ne sont pas ajoutés en direct mais lors du réaffichage de l'IHM après un aller-retour serveur.
- **N° J** : 2 possibilités de saisie ; soit saisie du numéro J complet (et valide), soit saisie du seul numéro chrono (complété avec des zéros à gauche s'il ne fait pas 6 car. Ex : 123), les autres informations sont alors le BF de connexion et l'année en cours.

6. Les limites et les contraintes du comportement d'une application Web.

6.1 Accessibilité



L'accessibilité numérique induit l'adoption de standards techniques qui sont également à la base de l'interopérabilité des contenus et des services : le respect des grammaires structurales et la séparation du contenu, de la présentation et des comportements sont un pas décisif pour qu'un site puisse être traité par tout l'éventail des clients actuels et de ceux en émergence (navigateurs classiques, navigateurs et terminaux vocaux, mobiles, mais aussi services en ligne exploitant les contenus existants).

De plus, ces standards garantissent l'accès au contenu quel que soit le système d'exploitation.


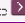
Les grands principes à respecter pour garantir cette accessibilité numérique sont :

- Limiter l'utilisation des éléments dynamiques en langage javascript (nombreux internautes ne disposent pas de JavaScript ou l'ont désactivé).
- Ne pas utiliser de fenêtre modale, appelée également pop-up qui se surajoute sur l'écran. En effet, elle **casse la navigation** de l'internaute qui ne peut plus utiliser le bouton de retour.



Ne pas utiliser de liste déroulante avec prise en compte de la valeur suite à la sélection (cf. § **Exemple :**

Page :  Précédence 12 / 12 su vants 


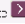
Requête (N°)	Date de dépôt	Etat	Type Sous type	Requérant	Reference de la requête	Libelle des parties	Scan
000 CCL2007007171	05/10/2007 15:25	A SASIR	Recuete en inscription	ANDRES	RFT	RFT	
000 CCL2007007172	05/10/2007 15:25	A SASIR	Recuete en inscription	ANDRES	RFT	RFT	
000 CCL2007007174	03/10/2007 11:15	A SASIR	Recuete en inscription	ANDRES	RFT	RFT	
000 CCL2007007176	03/10/2007 11:15	A SASIR	Recuete en inscription	ANDRES	RFT	RFT	
000 CCL2007007177	03/10/2007 11:15	A SASIR	Recuete en inscription	ANDRES	RFT	RFT	

Page :  Précédence 12 / 12 su vants 

— Les listes de sélection **Exemple :**

Page :  Précédence 12 / 12 su vants 

Requête (N°)	Date de dépôt	Etat	Type Sous type	Requérant	Reference de la requête	Libelle des parties	Scan
000 CCL2007007171	05/10/2007 15:25	A SASIR	Recuete en inscription	ANDRES	RFT	RFT	
000 CCL2007007172	05/10/2007 15:25	A SASIR	Recuete en inscription	ANDRES	RFT	RFT	
000 CCL2007007174	03/10/2007 11:15	A SASIR	Recuete en inscription	ANDRES	RFT	RFT	
000 CCL2007007176	03/10/2007 11:15	A SASIR	Recuete en inscription	ANDRES	RFT	RFT	
000 CCL2007007177	03/10/2007 11:15	A SASIR	Recuete en inscription	ANDRES	RFT	RFT	

Page :  Précédence 12 / 12 su vants 

- Les listes de sélection

Mis en forme : Bullet 1 last, Pas de paragraphes solidaires

6.2 Session utilisateur

Description :

Les informations contenues dans la session utilisateur permettent de garder un contexte tout au long de la navigation de l'utilisateur dans AMALFI. Notamment, la trace des pages visualisées et de l'historique disponible via l'action « Page précédente » est stockée dans la session utilisateur. La session utilisateur est gérée par le Serveur, mais son contenu est alimenté par l'application.

**Limite :**

Afin que la session soit de taille raisonnable, il est nécessaire que l'application décide quand supprimer des éléments de la session. C'est le cas notamment pour l'historique qui possède une limite au nombre de pages stockées.

6.3 Quitter l'application

Description :

L'accès à l'application AMALFI se fait via un navigateur Web. Ce type d'application est basé sur le principe que le navigateur envoie des données au serveur via une URL et que le serveur retourne les informations au navigateur sans qu'une connexion permanente entre le serveur et le navigateur soit active (à la différence des applications client-serveur).

Limite :

Afin de pouvoir détecter qu'un utilisateur quitte l'application et donc détecter la fin de session d'un utilisateur, un lien « Déconnexion » est présent dans la zone « Menu ». Il n'est pas possible de détecter la fin de session d'un utilisateur si celui-ci ferme le navigateur via le menu « Fichier/Quitter » ou « Alt+F4 » ou via un clic sur la croix en haut à droite. La fin de session utilisateur sera alors effective au « Timeout de session ».

Action :

L'utilisateur perd alors sa session et est redirigé vers une page de déconnexion.

6.4 Gestion de la navigation de l'utilisateur

Description :

La navigation d'un utilisateur peut être soit linéaire : il demande une page et cette page est affichée une fois les traitements nécessaires pour réaliser sa requête effectués.

Soit l'utilisateur peut faire une action hors de cette navigation standard et redemander soit la même page soit une autre page et dans ce cas de figure, AMALFI lui renvoie toujours la page demandée lors de la première requête.

Les différentes actions conduisant à une navigation « hors parcours » sont les suivantes :

- Rafraîchissement de la page en cours
- Bouton « Backspace » et page suivante/page précédente
- Ouverture de plusieurs fenêtres/onglet sur son navigateur pointant sur AMALFI
- Changement d'URL sur AMALFI

Dans tous ces cas de figure, l'utilisateur est ramené à la page attendue lors de son parcours initial.

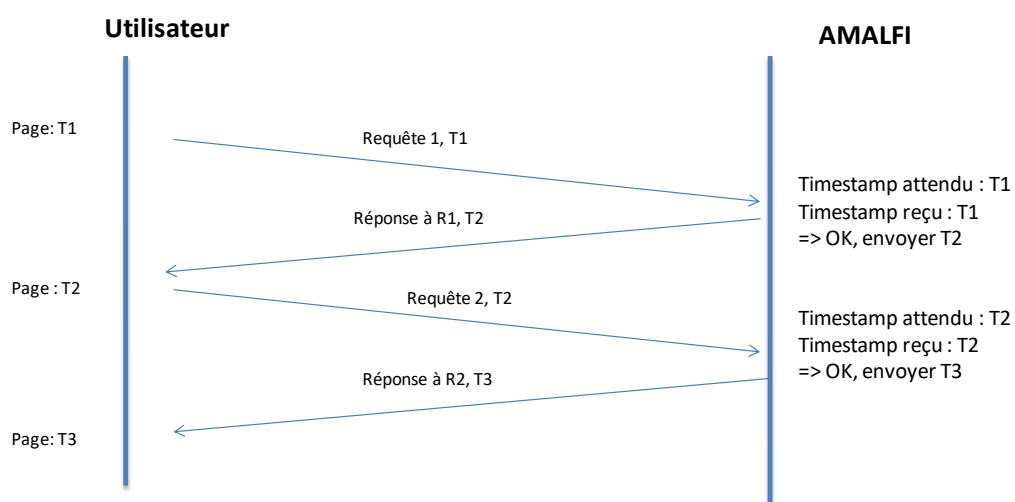
Remarque :



La gestion des traitements en cours lors d'une demande est traitée dans le paragraphe suivant.

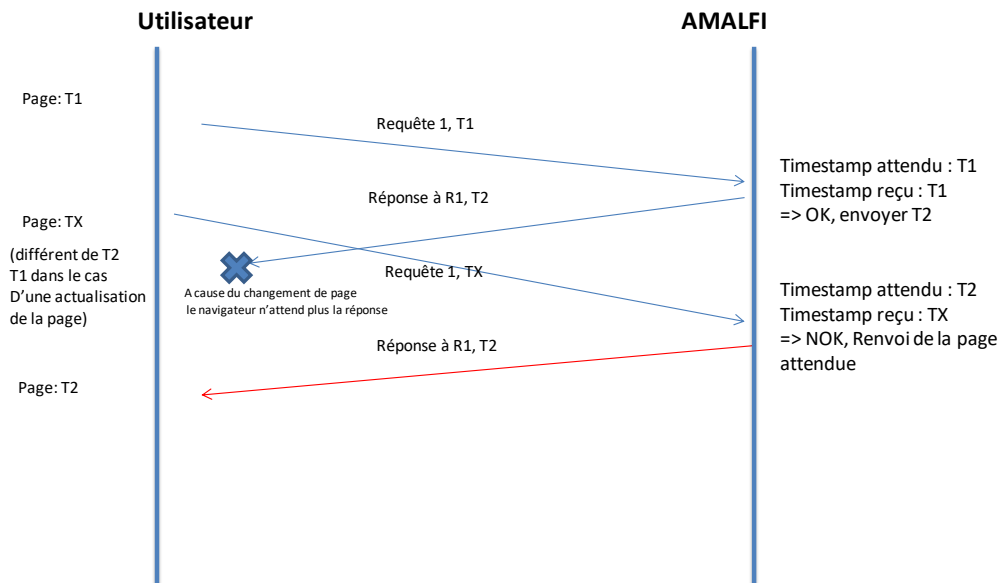
Cas nominal :

Gestion des timestamp : déroulement nominal



Navigation hors parcours :

Gestion des timestamp : demande hors parcours

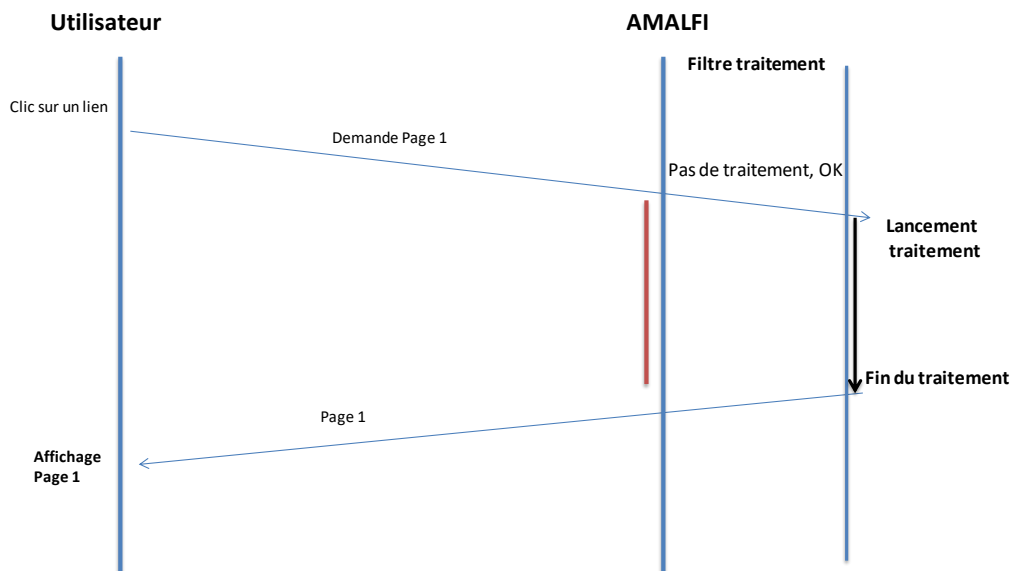


6.5 Gestion des traitements en cours

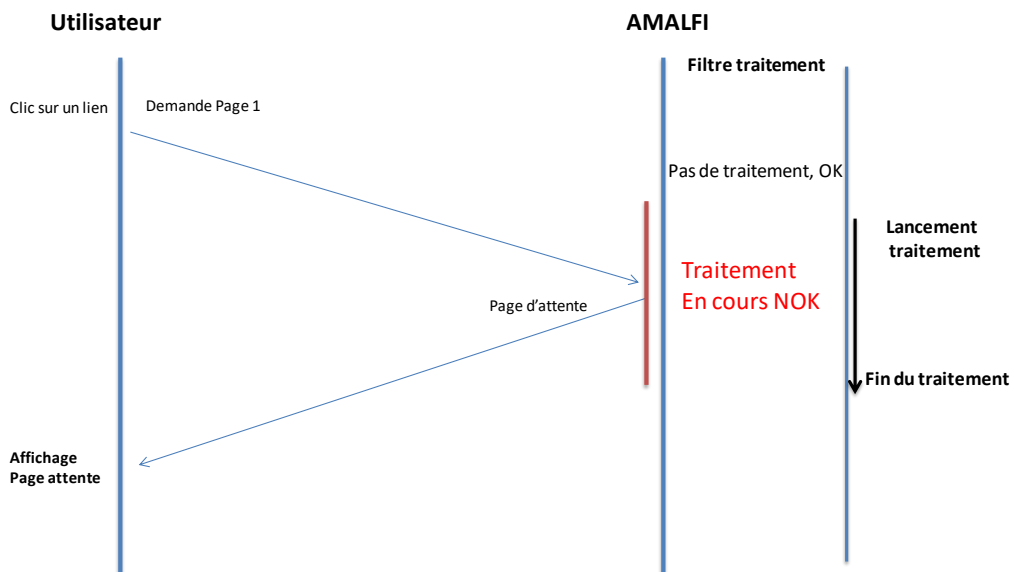
Description :

Lorsqu'un navigateur valide une décision, AMALFI lance des traitements qui nécessitent une durée plus ou moins importante pour s'effectuer. Pour éviter de relancer un même traitement pour un utilisateur donné, AMALFI vérifie pour toute requête utilisateur qu'aucun traitement n'est en cours pour l'utilisateur (pour des demandes « hors parcours », si un traitement est en cours, AMALFI affiche une page d'attente (IHM2000.950) qui s'auto-actualise toutes les 10 secondes, jusqu'à ce que le traitement soit fini.

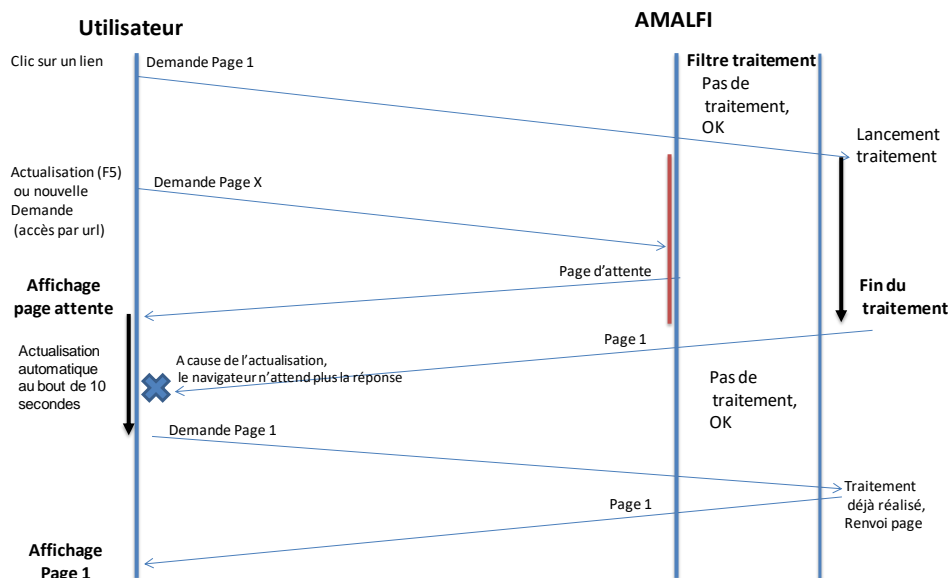
Cas nominal :



Cas d'une demande lorsqu'un traitement est en cours :



Exemple pour un rafraichissement de page :



6.6 Le titre des fenêtres

Description :

Il est possible de définir un titre pour chaque page affichée.

Limite :

En plus du texte du titre défini, un texte peut être ajouté par le navigateur (« Microsoft Internet Explorer » pour IE ou « Mozilla Firefox » pour Firefox). Ce texte n'est pas modifiable et ne peut pas être supprimé.

6.7 Le nombre d'occurrences dans une liste déroulante

Description :

Une liste déroulante (drop-down) permet de sélectionner une valeur parmi une liste affichée. Elle se compose d'un texte correspondant à la valeur courante, et d'un bouton permettant de faire afficher les différentes valeurs de la liste. La liste déroulante fait partie des « éléments graphiques » (widgets) mis à disposition par le navigateur. Si la liste affichée comporte plus d'un certain nombre d'occurrences, un ascenseur apparaît dans cette liste.

Limite :

Le nombre d'occurrences affichées n'est pas paramétrable et dépend des navigateurs, de même que l'apparition de l'ascenseur.



6.8 Les ascenseurs

Description :

Lorsque la taille de la page (horizontalement ou verticalement) dépasse la taille d'affichage de la fenêtre du navigateur un ascenseur apparaît.

Limite :

Ces ascenseurs sont gérés par le navigateur. Leur comportement et/ou leur apparition peuvent différer d'un navigateur à un autre.

6.9 La case à cocher « Tout sélectionner »

Description :

Lorsque l'utilisateur coche/décoche cette case, toutes les cases de la liste sont automatiquement cochées (resp. décochées).

Limite :

Cette fonction est une facilité pour l'utilisateur qui est réalisée via du javascript. Si l'utilisateur décide de désactiver l'exécution des javascript, cocher/décocher la case n'aura pas d'effet sur les cases à cocher de la liste. Dans ce cas, l'utilisateur doit cocher/décocher les cases une à une.

6.10 Mise en évidence du champ d'un formulaire qui a le focus

Limite :

La version 6 d'Internet Explorer ne permet pas d'utiliser la méta-class « :focus » pour mettre en évidence un champ de formulaire qui a le focus. Cette fonction est supportée par Firefox.

FIN DU DOCUMENT